

УТВЕРЖДЕНО
Решение Бюро
Правления РОО «БАТС»
12.01.2017 № 6/1



ПРАВИЛА СПОРТИВНОГО КОСТЮМА

**Республиканского
общественного объединения
«Белорусский альянс танцевального спорта»**

2017 год

ОГЛАВЛЕНИЕ

СПИСОК СОКРАЩЕНИЙ.....	3
1. ОБЩИЕ ПОЛОЖЕНИЯ	5
2. ОСНОВНЫЕ ПОНЯТИЯ.....	6
3. ДОПОЛНИТЕЛЬНЫЕ ПОНЯТИЯ ПО ФОРМАМ, ЗОНАМ И ЛИНИЯМ ТЕЛА	7
4. ПРАВИЛА СПОРТИВНОГО КОСТЮМА ДЛЯ СОРЕВНОВАНИЙ ПО КЛАССАМ МАСТЕРСТВА.....	8
5. ОПИСАНИЕ КОСТЮМА	8
6. ДОПОЛНИТЕЛЬНОЕ ОПИСАНИЕ КОСТЮМА ПАРТНЕРА ВОЗРАСТНОЙ КАТЕГОРИИ ЮВЕНАЛЫ (ДЕТИ 1, 2).....	11
7. ДОПОЛНИТЕЛЬНОЕ ОПИСАНИЕ КОСТЮМА ПАРТНЕРШИ ВОЗРАСТНОЙ КАТЕГОРИИ ЮВЕНАЛЫ (ДЕТИ 1, 2).....	12
8. ДОПОЛНИТЕЛЬНОЕ ОПИСАНИЕ КОСТЮМА ПАРТНЕРА ВОЗРАСТНОЙ КАТЕГОРИИ ЮНИОРЫ 1	14
9. ДОПОЛНИТЕЛЬНОЕ ОПИСАНИЕ КОСТЮМА ПАРТНЕРШИ ВОЗРАСТНОЙ КАТЕГОРИИ ЮНИОРЫ 1	15
10. ДОПОЛНИТЕЛЬНОЕ ОПИСАНИЕ КОСТЮМА ПАРТНЕРА ВОЗРАСТНЫХ КАТЕГОРИЙ ЮНИОРЫ 2, МОЛОДЕЖЬ, ВЗРОСЛЫЕ, СЕНЬОРЫ.....	16
11. ДОПОЛНИТЕЛЬНОЕ ОПИСАНИЕ КОСТЮМА ПАРТНЕРШИ ВОЗРАСТНЫХ КАТЕГОРИЙ ЮНИОРЫ 2, МОЛОДЕЖЬ, ВЗРОСЛЫЕ, СЕНЬОРЫ.....	16
12. ЗАКЛЮЧИТЕЛЬНЫЕ ПОЛОЖЕНИЯ	17

СПИСОК СОКРАЩЕНИЙ

БО	без ограничений;
БЦ	белый цвет;
ВЛТ	верхняя линия трусов по окружности туловища;
ДР	длина рукава до запястья;
ДЭбМЭ	декоративные элементы без мерцающего эффекта;
ДЭсМЭ	декоративные элементы с мерцающим эффектом;
ЗР	рукава, закатанные до любого уровня;
ИО	интимные области;
КБ	каблук блочный;
КР	длина рукава до локтя;
ЛМ	любой макияж;
ЛУ	любые украшения;
ЛУбМЭ	любые украшения без мерцающего эффекта;
ЛУсМЭ	любые украшения с мерцающим эффектом;
ЛЦ	любой цвет, включая сочетания цветов;
ЛЦкТЦ	любой цвет, кроме телесного;
МОТ	максимальная открытая точка выреза на рубашке партнера;
НЛТ	нижняя линия трусов по окружности бедра;
НР	не разрешается;
НС	носки;
ОМ	основной материал;
ОМбМЭ	основной материал, без мерцающего эффекта;
ОМсМЭ	основной материал с мерцающим эффектом;
ОФ	область формы;
ПМ	прозрачный материал;
РТЭ	разрешается только это;
ТБЦ	только белый цвет
ТЖЦ	того же цвета;
ТФ	туфли;
ТЦ	телесный цвет (аналогичный цвету кожи спортсмена во время соревнований);
ТЦсД	телесный цвет с декором;
ТЧЦ	только черный цвет;
Ц1кТЦ	один цвет, кроме телесного;
ЦЛВ	цветной лак для волос;

Настоящие Правила спортивного костюма (далее – Правила) Республиканского общественного объединения «Белорусский альянс танцевального спорта» (далее – РОО «БАТС») разработаны с учетом Правил спортивного костюма для стандартной (далее – Стандарт) и латиноамериканской программ (далее – Латина) Всемирной федерации танцевального спорта (далее – WDSF). Сфера их применения распространяется на все соревнования по спортивным танцам в Республике Беларусь, проводимые РОО «БАТС» или под его руководством.

Правила являются универсальными и обязательными для всех категорий спортсменов, выступающих на соревнованиях во всех квалификационных группах. На международных соревнованиях со статусом WDSF, проводимых РОО «БАТС», в открытых (OPEN) группах могут быть применены правила WDSF о Костюмах 2016 года (Приложение WDSF Dress Regulation).

Непосредственный контроль над надлежащим исполнением настоящих Правил возлагается на главного судью и заместителя главного судьи соревнований. Указанные члены судейской коллегии обязаны до начала соревнования проинспектировать костюмы спортсменов.

При несоответствии спортивного костюма требованиям настоящих Правил пара получает замечание от главного судьи соревнований. Спортсмены должны немедленно устранить указанные нарушения до начала следующего тура.

Если пара не устранит предъявленные требования и выйдет на площадку в костюме хотя бы с одним нарушением настоящих правил, указанные члены судейской коллегии могут применить дисциплинарные санкции, вплоть до дисквалификации пары до конца соревнования.

Любое использование в спортивном костюме материала, цвета, кроя или других приемов, которые создают впечатление несоблюдения настоящих Правил, даже если не происходит буквального нарушения их формулировки, может быть расценено главным судьей как несоблюдение настоящих Правил.

1. ОБЩИЕ ПОЛОЖЕНИЯ

1.1. Спортивный костюм должен отвечать общественным морально-эстетическим нормам, обеспечивать свободу телодвижений, соответствовать стилю и характеру исполняемой программы стандартных и латиноамериканских танцев.

1.2. Спортивный костюм и макияж должны соответствовать возрасту и классу мастерства спортсменов.

1.3. Спортивный костюм должен закрывать интимные части тела спортсмена (интимную область - **ИО**).

1.4. Запрещается использовать религиозную символику в качестве отделки спортивного костюма или в качестве украшений (это ограничение не относится к нательным украшениям).

1.5. Главный судья или заместитель главного судьи соревнований может попросить спортсмена снять украшение и (или) заменить спортивный костюм, если это представляет собой опасность для самого спортсмена или других лиц.

1.6. Разрешается выступать на соревнованиях в спортивных костюмах младших возрастных категорий.

1.7. Каждый спортсмен может сменить костюм до трех раз за все раунды любого соревнования, однако запрещается смена спортивного костюма (в т. ч. аксессуаров или цвета) во время тура. Исключение составляют случаи, когда спортивный костюм поврежден и не может далее использоваться спортсменом. При смене костюма перед туром спортсмен должен показать новый костюм главному судье соревнований или заместителю главного судьи.

1.8. Номер на спине партнера является элементом спортивного костюма и официальным документом соревнования.

Размер наспинного номера партнера должен соответствовать формату А5. 20 % площади наспинного номера может использоваться для размещения информации рекламного содержания. Любое изменение размера или формы, или содержания наспинного стартового номера запрещено.

Главный судья обязан применить санкции в отношении спортсмена, вышедшего на паркет для участия в соревновании с подобным изменением наспинного номера.

1.9. На спортивных костюмах пары разрешается реклама от спонсоров: у партнера – до трех спонсоров, у партнерши – до двух спонсоров.

Реклама спонсора размещается либо на костюме партнера, либо на костюме партнерши, либо информация об одном спонсоре на костюме каждого спортсмена.

Размещение рекламы возможно в области талии, груди или руках спортивного костюма, при этом ее размер не должен превышать 40 см кв. на каждого спонсора.

2. ОСНОВНЫЕ ПОНЯТИЯ

2.1. Костюм – специально скроенные предметы верхней одежды (рубашка, брюки, платье, фрак и т.п.), а так же отдельные предметы нижнего белья (носки, колготки, трусы, нижняя часть боди – часть костюма, открывающаяся при движении во время исполнения программы).

2.2. Основной материал (**ОМ**) – создает основу костюма. Может быть:

– с мерцающим эффектом (**сМЭ**): это ткани разнообразные по фактуре и качеству, имеющие в структуре переплетения очевидное наличие металлизированных нитей или светоотражающих элементов, что создает эффект перелива либо мерцания.

– без мерцающего эффекта (**бМЭ**): это ткани разнообразные по фактуре и качеству, не имеющие в структуре переплетения очевидных светоотражающих элементов, создающих металлизированный блеск.

2.3. Отделка костюма (декорирование) – применение с эстетической целью на основном материале и аксессуарах костюма аппликаций, кружевных фрагментов, фигурных нашивок из ткани другой фактуры и иных материалов; вышивки, воланов, рюш, объемных складок, жабо; шнуров, бахромы; пуха и перьев страуса, марабу и других птиц, а также меха животных в виде боа и в любом другом виде, блессток, пайеток, камней, пуговиц, бисера, стекляруса; заклепок, блях; искусственных и живых цветов, иных растений и плодов и т.п.

2.4. Отделка костюма декоративными элементами с мерцающим эффектом – крепление различными способами к основному материалу костюма камней, стекляруса, блессток, пайеток, бисера, перламутра, страза, жемчуга, металлических вставок, металлических застежек-молний, блестящих пуговиц и т.п.

2.5. Отделка костюма декоративными элементами без мерцающего эффекта – крепление различными способами к основному материалу костюма перьев, цветов, бантов, бахромы, тканевых аппликаций, фигурных нашивок, кружевных украшений, лент, шнуров и т.п.

Зажимы для галстука, запонки, пряжки, пуговицы, несущие функциональную нагрузку, не считаются отделкой.

2.6. Декоративные элементы (**ДЭ**) – все, что закреплено на основном материале, причёске, коже:

– с мерцающим эффектом (**сМЭ**): стразы, блесстки, бисер, стеклярус, жемчуг, пайетки и т.п.

– без мерцающего эффекта (**бМЭ**): перья, цветы, банты, бахрома, тесьма, ленты, шнуры, лейсы и т.п.

Зажимы для галстука, запонки, пряжки, пуговицы, несущие функциональную нагрузку, не относятся к декоративным элементам.

2.7. Аксессуары костюма – головной убор, повязка на голову, обруч, ободок, венок, галстук, косынка, шаль, шарф, шлейф, кашне, платок, перчатки, ремень, накладной пояс, кушак, подтяжки, запонки и т.п.

2.8. Обувь - специальные мужские и женские туфли, босоножки.

2.9. Украшения – бижутерия и ювелирные изделия: диадемы, декоративные гребни и заколки для волос, серьги, клипсы, нашейные подвески, кулоны, ожерелья, цепочки и кольца, броши, заколки, браслеты, часы, кольца, перстни и т.п.

Нательные религиозные символы в категорию украшений не входят.

2.10. Макияж - различные средства декоративной косметики, любой «мейк-ап», в том числе: основной тон для лица и тела, искусственный загар, краска для бровей и ресниц, тени для век, румяна, помада, то же с перламутром и блестками, подводка для губ, цветной лак для волос, цветной лак для ногтей, накладные ресницы, накладные ногти и прочее.

2.11. Прическа – стрижка и укладка собственных волос: (косы, «хвосты», накладные парики, шиньоны, букли и т.п.)

2.12. Номер – числовой идентификатор спортивной пары на соревнованиях.

Примечание: Приведенная расшифровка элементов костюма в пунктах 2.1. – 2.12. не является исчерпывающей и окончательной и может быть дополнена в установленном порядке.

3. ДОПОЛНИТЕЛЬНЫЕ ПОНЯТИЯ ПО ФОРМАМ, ЗОНАМ И ЛИНИЯМ ТЕЛА

3.1. Интимные области (**ИО**): верхняя интимная область - область груди; нижняя интимная область – паховая область и область таза ниже поясицы. Указанные зоны тела должны быть закрыты непрозрачными материалами либо прозрачными, но с подкладкой.

3.2. Область формы (**ОФ**) – минимальная область тела, которая должна быть прикрыта минимально допустимым количеством ткани.

3.3. Верхняя линия трусов (**ВЛТ**) – высота трусов по окружности туловища: прямая горизонтальная линия, проведенная через верхние точки тазобедренных костей выше ягодичной мышцы. Должна быть невидима.

3.4. Нижняя линия трусов (**НЛТ**) – высота трусов по окружности бедра: задняя часть – ягодицы полностью прикрыты; передняя часть – по линии изгиба между верхней частью бедра и корпусом.

3.5. Минимальное расстояние между **НЛТ** и **ВЛТ** 5 см.

3.6. Максимальная открытая точка глубины выреза рубашки партнера (**МОТ**) – точка, до которой может быть открыт вырез рубашки, джемпера или топа либо они могут быть растянуты. Нижняя граница должна соответствовать центру пряжки ремня или верхней линии брюк.

4. ПРАВИЛА СПОРТИВНОГО КОСТЮМА ДЛЯ СОРЕВНОВАНИЙ ПО КЛАССАМ МАСТЕРСТВА


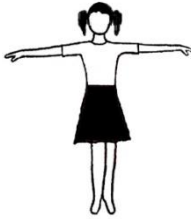

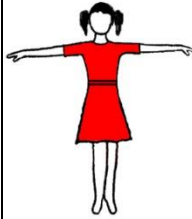
	Дети 1	Дети 2	Юниоры 1	Юниоры 2 - Сеньоры
Е класс	В соответствии с Правилами для категории ЮВЕНАЛЫ (Дети 1и2)		В соответствии с Правилами для категории ЮНИОРЫ 1	В соответствии с Правилами для категорий ЮНИОРЫ 2 - СЕНЬОРЫ (Примечание: фрак или смокинг не допускаются в возрастных категориях Юниоры 2 - Взрослые)
Д класс		В соответствии с Правилами для категории ЮВЕНАЛЫ	В соответствии с Правилами для категории ЮНИОРЫ 1	В соответствии с Правилами для категорий ЮНИОРЫ 2 - СЕНЬОРЫ
С класс			В соответствии с Правилами для категории ЮНИОРЫ 1	В соответствии с Правилами для категорий ЮНИОРЫ 2 - СЕНЬОРЫ
В класс и выше				В соответствии с Правилами для категорий ЮНИОРЫ 2 - СЕНЬОРЫ

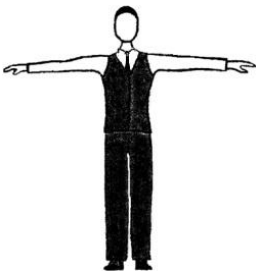
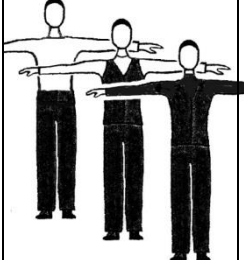
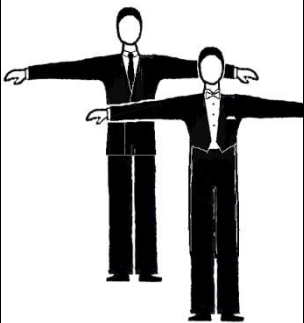
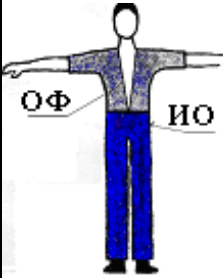
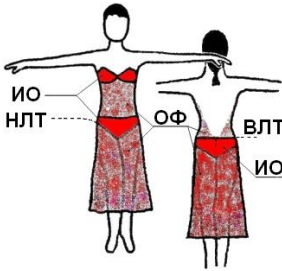
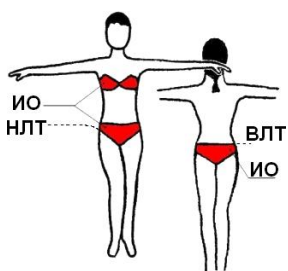
Примечание:

- Для соревнований в возрастных категориях Юниоры 2 «Е+D» класс, Молодежь «Е+D» класс, Взрослые «Е+D» класс разрешается использовать костюм более высокого из указанных классов мастерства.
- При объединении в соревнованиях возрастных категорий Юниоры 1 и Юниоры 2 разрешается использовать костюм старшей из указанных возрастных категорий.

5. ОПИСАНИЕ КОСТЮМА

5.1. Танцевальный костюм – РТЭ

Возрастная категория	Партнеры		Партнерши		
	СТАНДАРТ	ЛАТИНА	СТАНДАРТ	ЛАТИНА	
Ювеналы (Дети 1и 2)	Рубашка БЦ ДР ; брюки ТЧЦ ; галстук ТЧЦ ; 		Блузка или купальник - трико БЦ с юбкой ТЧЦ 	Простое платье Ц1кТЦ 	Купальник-трико Ц1кТЦ с отдельной юбкой того же цвета 
	крой и описание – см. раздел 6		крой и описание – см. раздел 7		

<p>Юниоры 1</p>	<p>Рубашка - БЦ ДР; жилет – ТЧЦ; брюки – ТЧЦ; галстук ТЧЦ</p> 	<p>Рубашка / джемпер / водолазка БЦ / ЧЦ с ДР; жилет – ТЧЦ (по желанию); брюки – ТЧЦ;</p>  <p>МОТ -до середины грудины</p>	<p>Платье: Ю1–ЛЩкТЦ; Другие категории- ЛЦ Костюм из двух частей НР</p>	<p>Платье: Ю1–ЛЩкТЦ; Другие категории- ЛЦ Костюм из двух частей НР Лиф и нижняя часть костюма не должны быть типа «бикини».</p>
<p>Юниоры 2 – Сеньоры</p>	<p>1. ПИДЖАК ТЧЦ (брюки ТЧЦ; пиджак ТЧЦ; рубашка БЦ с галстуком ТЧЦ или фракная рубашка БЦ с бабочкой БЦ) 2. ФРАК ТЧЦ (брюки ТЧЦ; фрак ТЧЦ; фракная рубашка БЦ с бабочкой БЦ)</p> 	<p>Рубашка / джемпер / водолазка ЛЦ; брюки ЛЩкТЦ; КР или ДР – РТЭ; ЗР – НР;</p> <p>Схема расположения на теле ИО, ОФ</p> 	<p>Схема расположения на теле ИО, ОФ, ВЛТ, НЛТ</p> 	<p>Схема расположения на теле ИО, ВЛТ, НЛТ</p> 

5.2. Отделка костюма, мерцающие эффекты, эффект прозрачности

Возрастная категория	Партнеры		Партнерши	
	СТАНДАРТ	ЛАТИНА	СТАНДАРТ	ЛАТИНА
Ювеналы (Дети 1 и 2)	Любые ДЭ – НР ; ОМсМЭ – НР		ДЭ – НР ; ОМсМЭ и ПМ – НР	

Юниоры 1		ДЭсМЭ – НР; (ДЭбМЭ – РТЭ); ОМсМЭ – НР
Юниоры 2 – Сеньоры	БО	

5.3. Туфли, носки, колготки

Возрастная категория	Партнеры		Партнерши	
	СТАНДАРТ	ЛАТИНА	СТАНДАРТ	ЛАТИНА
Ювеналы (Дети 1и 2)	Каблуки должны быть максимум 2,5 см. Необходимо использовать ТЧЦ НС		Босоножки ЛЦ: ОМсМЭ и ОМбМЭ КБ должны быть максимально 3,5см. Короткие носки БЦ или в цвет костюма – РТЭ. Колготки ТЦ без рисунка–РТЭ. Колготки-сетка – НР	
Юниоры 1	ТЧЦ		Каблуки должны быть максимум 5 см. Колготки ТЦ без рисунка–РТЭ. Колготки-сетка – НР	
Юниоры 2 – Сеньоры	БО			

5.4. Прически

Возрастная категория	Партнеры		Партнерши	
	СТАНДАРТ	ЛАТИНА	СТАНДАРТ	ЛАТИНА
Ювеналы (Дети 1и 2)	Рекомендуется короткая стрижка.		ЛУ и ЦЛВ – НР	
Юниоры 1	Длинные волосы должны быть собраны в хвост.		ЛУсМЭ и ЦЛВ – НР (ЛУбМЭ- РТЭ)	
Юниоры 2 – Сеньоры	БО			

5.5. Макияж

Возрастная категория	Партнеры		Партнерши	
	СТАНДАРТ	ЛАТИНА	СТАНДАРТ	ЛАТИНА
Ювеналы (Дети 1и 2), Юниоры 1	ЛМ - НР			
Юниоры 2 – Сеньоры	БО			

5.6. Украшения (ювелирные изделия и бижутерия)

Возрастная категория	Партнеры		Партнерши	
	СТАНДАРТ	ЛАТИНА	СТАНДАРТ	ЛАТИНА
Ювеналы (Дети 1и 2)	ЛУ - НР			
Юниоры 1	ЛУсМЭ – НР (ЛУбМЭ – РТЭ)			
Юниоры 2	БО			

6. ДОПОЛНИТЕЛЬНОЕ ОПИСАНИЕ КОСТЮМА ПАРТНЕРА ВОЗРАСТНОЙ КАТЕГОРИИ ЮВЕНАЛЫ (ДЕТИ 1и 2)

6.1. Единственно возможный вид кроя рубашки. Иные - **НР**



6.2. **Разрешается:**

6.2.1. простая белая не фрачная рубашка с длинным рукавом (предпочтительно из хлопка или смеси хлопка с полиэстером);

6.2.2. простые мелкие белые или прозрачные пуговицы без блеска, «потайная» застежка на пуговицах или молнии, а также «потайная» молния;

6.2.3. рубашка, заправленная в брюки;

6.2.4. брюки из непрозрачной ткани черного цвета;

6.2.5. ширина пояса брюк не более 6 см в готовом виде;

6.2.6. ремень черного цвета без мерцающего эффекта с простой недекоративной пряжкой;

6.2.7. носки черного цвета;

6.2.8. каблуки максимум 2,5 см.

6.3. **Не разрешается:**

6.3.1. ткань с мерцающим эффектом, атласная, узорчатая, прозрачная, гипюровая, кружевная, сетчатая, а также ткань с фактурной выделкой;

6.3.2. лампасы;

6.3.3. запонки;

6.3.4. фрачный воротник-стойка со скошенными концами;

6.3.5. фигурно скроенные воротник и манжеты;

6.3.6. на рубашке и брюках вставки, кокетки, карманы из ткани или других материалов;

6.3.7. подтяжки;

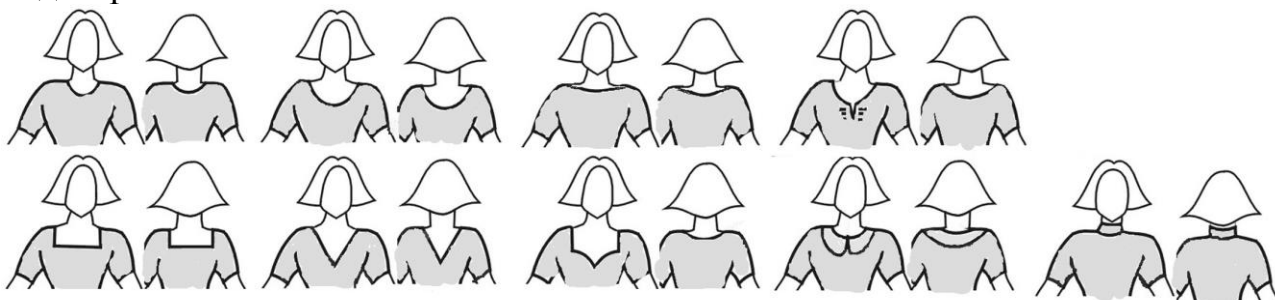
6.3.8. закатанные длинные рукава;

6.3.9. любая отделка костюма;

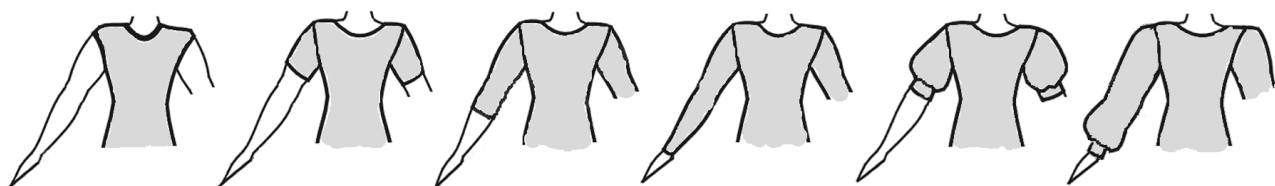
6.3.10. любой макияж.

7. ДОПОЛНИТЕЛЬНОЕ ОПИСАНИЕ КОСТЮМА ПАРТНЕРШИ ВОЗРАСТНОЙ КАТЕГОРИИ ЮВЕНАЛЫ (ДЕТИ 1и2)

7.1. Допустимые виды кроя выреза горловины и воротника. Прочие виды кроя НР:

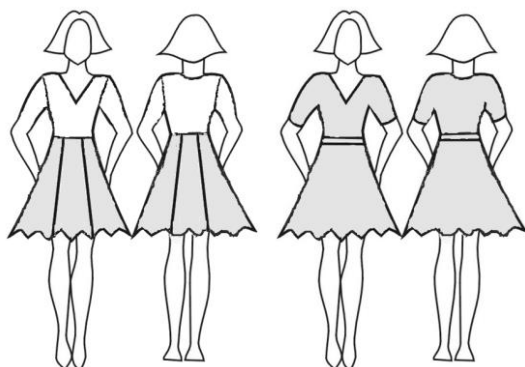


7.2. Допустимые виды кроя рукавов. Прочие виды кроя рукавов - НР:

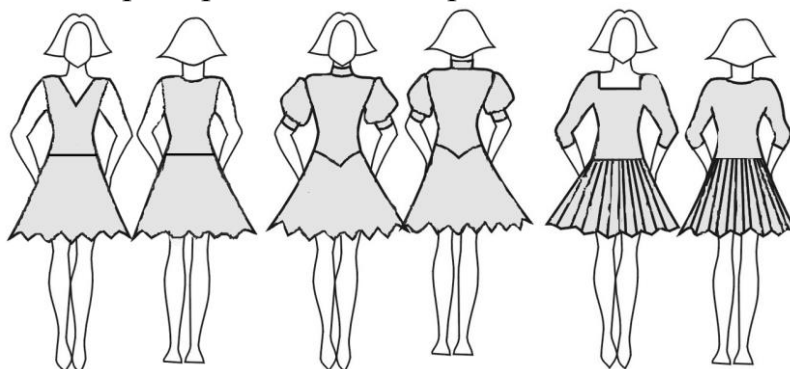


7.3. Допустимые виды кроя юбки. Прочие виды кроя юбки - НР:

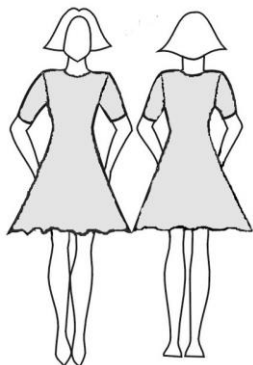
7.3.1. Примеры костюма с отдельной юбкой:



7.3.2. Примеры костюма с пришивной юбкой:



7.3.3. Пример костюма – платье:



7.4. **Разрешается:**

- 7.4.1. блузка или купальник-трико белого цвета с юбкой черного цвета;
- 7.4.2. купальник-трико одного цвета, кроме телесного, с юбкой того же цвета;
- 7.4.3. простое платье одного цвета, кроме телесного;
- 7.4.4. простая гладкая или со складками юбка, свободного, не облегающего кроя, скроенная не менее чем из одного, но не более чем из трех «полусолнц», а также цельнокроеная юбка типа «годе» (без вставных клиньев);
- 7.4.5. обработка выреза горловины косой полоской или обтачкой шириной не более 2 см в готовом виде;
- 7.4.6. одинаковая длина юбки по всей ее окружности;
- 7.4.7. длина юбки (платья) не выше 10 см от середины коленной чашечки и не длиннее 10 см от нижней линии коленной чашечки;
- 7.4.8. одна круговая нижняя юбка, при этом верхняя юбка должна полностью скрывать нижнюю юбку;
- 7.4.9. в костюме с отдельной юбкой ширина пояса не более 4 см в готовом виде;
- 7.4.10. использовать гипюровую или кружевную ткань только на непрозрачной основе того же цвета;
- 7.4.11. обрабатывать нижний край юбки (платья) швом «в подгибку» с открытым или закрытым срезом;
- 7.4.12. обрабатывать нижний край юбки (платья) зигзагообразной строчкой без деформации (растяжения) ткани;
- 7.4.13. туфли из любого материала с золотистым, серебристым, бронзовым и иным блеском (отливом) под металл;
- 7.4.14. блочные каблуки высотой максимально 3,5 см;
- 7.4.15. короткие носки белого цвета, а также в цвет костюма;
- 7.4.16. колготки телесного цвета без рисунка.

7.5. **Не разрешается:**

- 7.5.1. ткань с мерцающим эффектом, узорчатая, прозрачная, сетчатая, а также ткань с фактурной выделкой;
- 7.5.2. любая отделка костюма;
- 7.5.3. фигурно скроенные манжеты, воротники, вставки из ткани или другого материала;

- 7.5.4. оборки и воланы на юбке или нижней юбке;
- 7.5.5. использование жесткой или мягкой ленты, лески для обработки подола юбки;
- 7.5.6. колготки в сетку;
- 7.5.7. любой макияж;
- 7.5.8. сложные, объемные прически;
- 7.5.9. цветные и блестящие лаки, мелирование и колорирование;
- 7.5.10. любые украшения и аксессуары.

8. ДОПОЛНИТЕЛЬНОЕ ОПИСАНИЕ КОСТЮМА ПАРТНЕРА ВОЗРАСТНОЙ КАТЕГОРИИ ЮНИОРЫ 1

8.1. Стандарт. Разрешается:

- 8.1.1. рубашка с длинным рукавом (простая, с отложным воротником) – только белого цвета (**ТБЦ**).
- 8.1.2. жилет и брюки – только черного цвета (**ТЧЦ**).
- 8.1.3. галстук – только черного цвета (**ТЧЦ**).

8.2. Латина. Разрешается:

- 8.2.1. использовать несколько видов тканей без мерцающего эффекта;
- 8.2.2. обрабатывать нижние края рубашки и рукавов, вырез горловины косой полоской, бейкой, либо обтачкой, используя ткани без мерцающего эффекта;
- 8.2.3. рубашка, джемпер, водолазка белого или черного цвета с длинным рукавом;
- 8.2.4. рубашка, заправленная в брюки или навывпуск;
- 8.2.5. только расстегнутая до центра грудины рубашка;
- 8.2.6. жилет только черного цвета (по желанию);
- 8.2.7. брюки только черного цвета;
- 8.2.8. использовать на брюках лампас черного цвета (одна узкая, до 2 см, полоса ткани по наружному шву брюк во всю их длину);
- 8.2.9. использовать аксессуары: галстук, ремень с простой пряжкой, простую металлическую заколку для галстука и простые (без блеска) запонки;

8.3. Не разрешается:

- 8.3.1. использовать для пошива костюма ткани с эффектом прозрачности;
- 8.3.2. закатанные длинные рукава;
- 8.3.3. подтяжки;
- 8.3.4. отделка костюма и декоративные элементы;
- 8.3.5. любые головные уборы, повязки на голову, платки, косынки, перчатки из ткани или иных материалов;
- 8.3.6. любые украшения.

9. ДОПОЛНИТЕЛЬНОЕ ОПИСАНИЕ КОСТЮМА ПАРТНЕРШИ ВОЗРАСТНОЙ КАТЕГОРИИ ЮНИОРЫ 1

- 9.1. Стандартный костюм спортсменки включает платье, юбка которого должна закрывать колени. Если юбка разрезная, разрез не должен быть выше колена.
- 9.2. Латинский костюм включает платье, юбка которого может быть окантована тканью, бахромой, перьями, бусами, шнурами или любым другим подобным материалом. Юбка может быть с разрезом или открыта по бокам, но она должна полностью закрывать трусики спортсменки спереди и сзади, когда та находится в состоянии без движения.
- 9.3. Расстояние между чашечками бюстгалтера должно быть не более 5 см;
- 9.4. **Не разрешается:**
- 9.4.1. использовать в верхней и нижней интимных областях прозрачные ткани или ткань телесного цвета.
 - 9.4.2. трусы типа «tangas», трусы из ткани телесного цвета, а также из прозрачной или гипюровой ткани. Каждая из боковых частей трусов должна быть не менее 5 см высотой. Крой трусов и костюма должен обеспечивать закрытость нижней интимной области и ягодиц полностью. Для этого нижняя линия трусов спереди должна проходить не выше линии сгиба между верхней частью бедра и корпуса;
 - 9.4.3. использовать ткани с мерцающим эффектом;
 - 9.4.4. использовать отделку костюма материалами с мерцающим эффектом;
 - 9.4.5. костюм из двух отдельных частей;
 - 9.4.6. костюм типа «бикини» (раздельного купального костюма);
 - 9.4.7. брючный ансамбль (в том числе брюки, комбинезон и аналогичные изделия);
 - 9.4.8. гольфы, чулки с подвязками и без подвязок, имитация ботфортов или сапог;
 - 9.4.9. колготки в сетку;
 - 9.4.10. любой макияж;
 - 9.4.11. украшения с мерцающим эффектом.
- 9.5. **Разрешается:**
- 9.5.1. украшения без мерцающего эффекта;
 - 9.5.2. использование комбинации тканей различных цветов, кружевных материалов, аппликаций, бахромы.
 - 9.5.3. колготки телесного цвета без рисунка;
 - 9.5.4. высота каблука не выше 5 см.

10. ДОПОЛНИТЕЛЬНОЕ ОПИСАНИЕ КОСТЮМА ПАРТНЕРА ВОЗРАСТНЫХ КАТЕГОРИЙ ЮНИОРЫ 2, МОЛОДЕЖЬ, ВЗРОСЛЫЕ, СЕНЬОРЫ

10.3. Разрешается:

10.3.1. максимально открытая точка выреза рубашки – до центра пряжки ремня или верхней линии брюк. Рекомендуемая глубина выреза рубашки – до середины грудины;

10.3.2. рубашка, заправленная в брюки или навывпуск, с длинными или короткими рукавами;

10.3.3. аксессуары: галстук, ремень с простой пряжкой, подтяжки, запонки;

10.3.4. собирать волосы в хвост.

10.4. Не разрешается:

10.4.1. закатанные длинные рукава рубашки;

10.4.2. использование основного материала с эффектом прозрачности для пошива брюк;

10.4.3. любые головные уборы, перчатки, повязки (платки, косынки) на голову, выполненные из ткани или иных материалов;

10.4.4. собирать волосы в косы, пучки.

11. ДОПОЛНИТЕЛЬНОЕ ОПИСАНИЕ КОСТЮМА ПАРТНЕРШИ ВОЗРАСТНЫХ КАТЕГОРИЙ ЮНИОРЫ 2, МОЛОДЕЖЬ, ВЗРОСЛЫЕ, СЕНЬОРЫ

11.1. Стандартный костюм спортсменки включает платье, юбка которого закрывает колени. Если юбка разрезная, разрез не должен быть выше колена.

11.2. Латинский костюм включают платье, юбка которого может быть окантована тканью, бахромой, перьями, бусами, шнурами, кантами или любым другим подобным материалом. Юбка может быть с разрезом или открыта по бокам, но она должна полностью закрывать трусики спортсменки спереди и сзади, когда та находится в состоянии без движения.

11.3. Расстояние между чашечками бюстгалтера должно быть не более 5 см;

11.4. Разрешается использовать в костюме длинные брюки или юбку-брюки.

11.5. Не разрешается:

11.5.1. использовать в верхней и нижней интимных областях прозрачные ткани или ткань телесного цвета.

11.5.2. трусы типа «tangas», трусы из ткани телесного цвета, а также из прозрачной или гипюровой ткани. Каждая из боковых частей трусов должна быть не менее 5 см высотой. Крой трусов и костюма должен обеспечивать закрытость нижней интимной области и ягодиц полностью. Для этого нижняя линия трусов спереди должна проходить не выше линии сгиба между верхней частью бедра и корпуса;

11.5.3. костюм типа «бикини» (раздельного купального костюма);

11.5.4. костюм, состоящий из двух раздельных частей;

11.5.5. гольфы, чулки с подвязками и без подвязок, имитация ботфортов или сапог.

12. ЗАКЛЮЧИТЕЛЬНЫЕ ПОЛОЖЕНИЯ

12.1. Бюро Правления РОО «БАТС» имеет право вводить отдельные дополнительные или общие ограничения в отношении спортивного костюма или иным образом вносить поправки или предоставлять освобождение от действия настоящих Правил для конкретных соревнований по необходимости или в случае внесения изменений в аналогичные Правила WDSF.

12.2. Признать утратившими силу Правила спортивного костюма, утвержденные Решением Правления РОО «БАТС» 04.06.2015 № 2.

12.3. Данные Правила вступают в силу с момента их утверждения.